

Canon

佳能彩色图像扫描仪

**CanoScan N670U/N676U/N1240U**

# 快速入门指南



Canon Solutions

## **警告**

当您使用本产品时，应该注意以下法律事项。

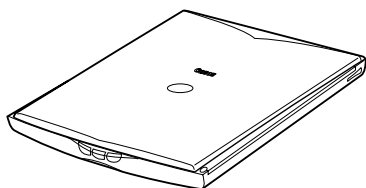
- 扫描钞票（货币）、政府债券和公共证明等文件将构成违法行为而被检控。
- 根据法律，您可能需要得到扫描内容的版权或其它法律权利的拥有人的授权。

如果您对扫描内容抱有任何疑问，请事先向法律顾问进行咨询。

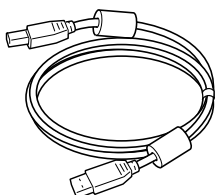
- CanoScan和ScanGear为Canon公司的商标。
- Adobe® Acrobat®和Photoshop®为Adobe Systems Incorporated的商标。
- Macintosh、Power Macintosh和Mac OS为Apple Computer公司在美国及其它国家的注册商标。
- Microsoft和Windows为微软公司在美国及其它国家的注册商标。
- OmniPage SE为ScanSoft,Inc.的商标。
- 上述未有提及的名称和产品为其各自公司的商标或注册商标。

# 确认包装内的物品

## 扫描仪及配件



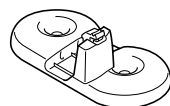
扫描仪



USB接口电线



Velcro® 搭链

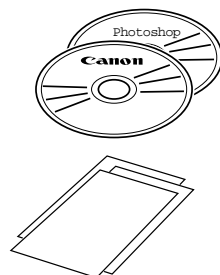


台座

➔ 第11页

## 软件和文件

- CanoScan安装光盘  
包含软件程序、PDF手册、故障排除指南等。
- Adobe Photoshop光盘（仅CanoScan N1240U附带）
- 快速入门指南（本指南）
- 附加文件

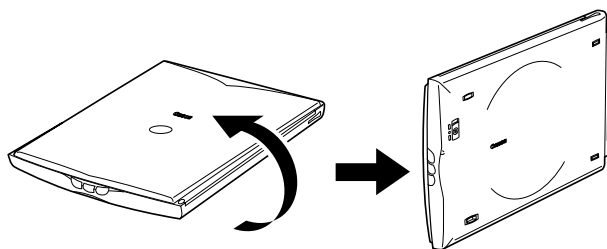


## 打开扫描仪的锁扣

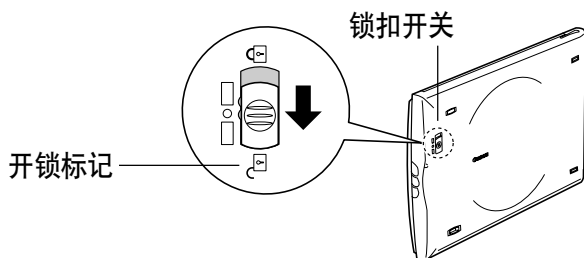
在连接电脑前，先将扫描仪解锁。若没有解锁，可能会出现故障或其它问题。

1. 卸下扫描仪的封条。

2. 轻轻地翻起扫描仪。



3. 把锁扣开关推到开锁标记。

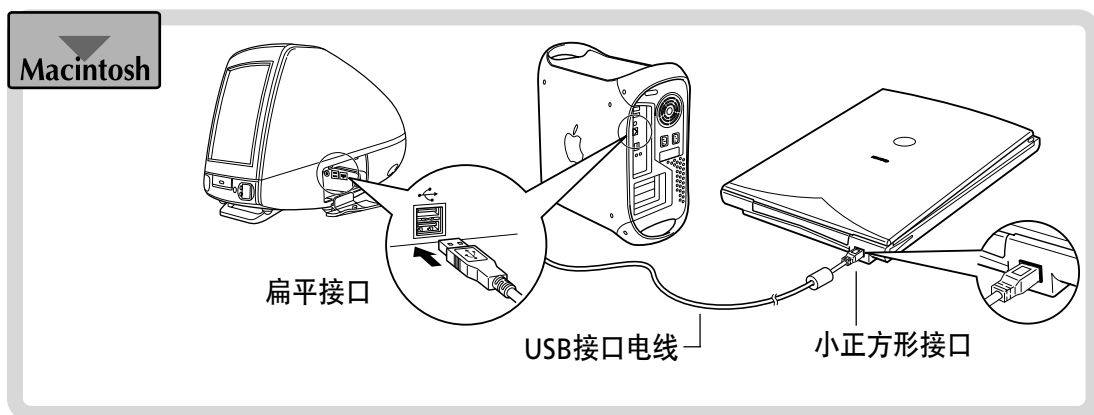
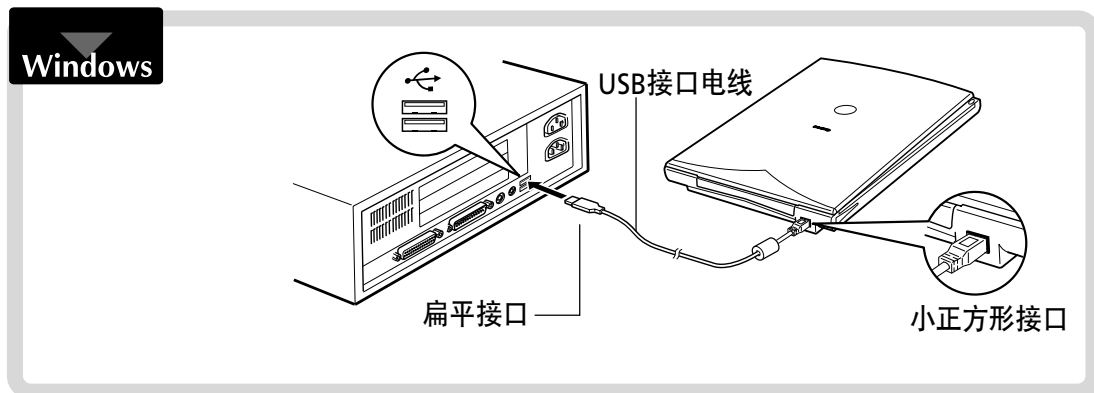


4. 把扫描仪翻回到水平位置。

# 连接扫描仪

确保已关闭电脑与其它连接装置的电源。

使用附属的USB接口电线将扫描仪连接至电脑。



- 本扫描仪没有电源开关。  
打开电脑电源开关则立即接通电源。

**Windows** ➔ 进入下一页。

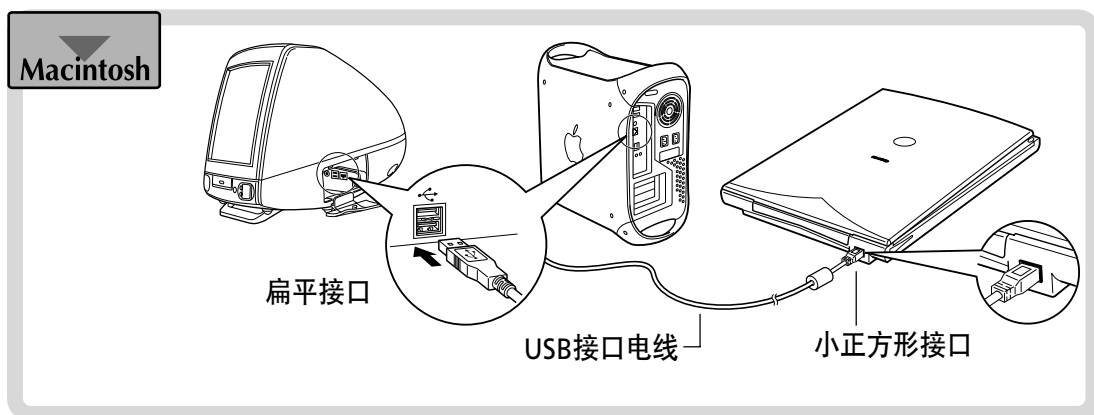
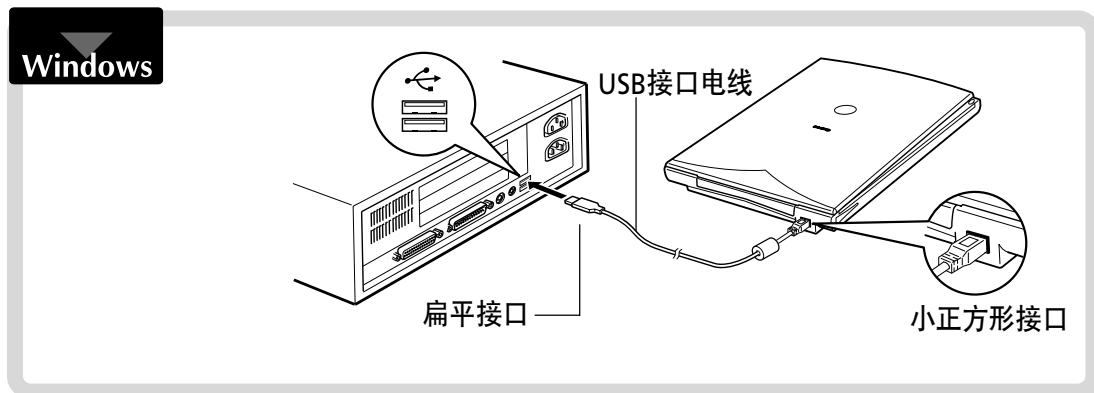
**Macintosh** ➔ 跳至第 6 页。

- 若不作注解，本手册使用的Windows和Macintosh通用屏幕图像取自Windows平台。
- 本手册屏幕图像使用的扫描仪为N1240U。根据购买的型号，屏幕图像上显示的扫描仪名称会有所不同。

# 连接扫描仪

确保已关闭电脑与其它连接装置的电源。

使用附属的USB接口电线将扫描仪连接至电脑。



本扫描仪没有电源开关。  
打开电脑电源开关则立即接通电源。

**Windows** ➔ 进入下一页。

**Macintosh** ➔ 跳至第 6 页。

- 若不作注解，本手册使用的Windows和Macintosh通用屏幕图像取自Windows平台。
- 本手册屏幕图像使用的扫描仪为N1240U。根据购买的型号，屏幕图像上显示的扫描仪名称会有所不同。

# 安装软件

## 1. 安装驱动软件。

按照以下步骤安装驱动软件。（ScanGear CS-U）。

Windows 98/2000 Professional的用户 ➡ 跳至第 4 页。

## Windows Millennium Edition

### 1. 开启电脑。

### 2. [添加新硬件向导]窗口会出现。

确认已选择“自动搜索更好的驱动程序（推荐）”。



### 3. 把CanoScan安装光盘载入电脑的驱动器中。

### 4. 约等10秒钟, 然后单击[下一步]按钮。

开始安装驱动软件。



### 5. [Windows已经完成安装新硬件设备]出现时, 单击[完成]按钮。



➡ 跳至第 5 页。

### Windows 98/2000 Professional

本章节的屏幕图像取自Windows 98。

1. 开启电脑。
2. 当[添加新硬件向导]出现时，单击[下一步]按钮。



3. 确认已选择“搜索设备的最新驱动程序（推荐）”，然后单击[下一步]按钮。



4. 把CanoScan安装光盘载入电脑的驱动器中。

5. 确认已选择[搜索CD-ROM驱动器]，约等10秒钟，然后单击[下一步]按钮。  
若出现“找不到驱动器”，单击[上一步]并重复这一步骤。



6. 若出现“CanoScan N670U/N676U”或者“CanoScan N1240U”，单击[下一步]按钮。开始安装驱动软件。

#### Windows 98用户

如果要求您载入Windows 98光盘，请跟从下面的指示。

- a. 单击[确定]按钮。
- b. 单击[浏览]按钮。
- c. 选择光盘驱动器，然后单击[确定]按钮。
- d. 单击[确定]按钮。



#### Windows 2000 Professional

如果出现消息框“您将要安装的软件不包含Microsoft 数字签名”，点击[是]继续安装。

7. 单击[完成]按钮。



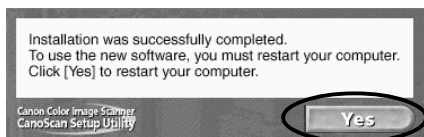
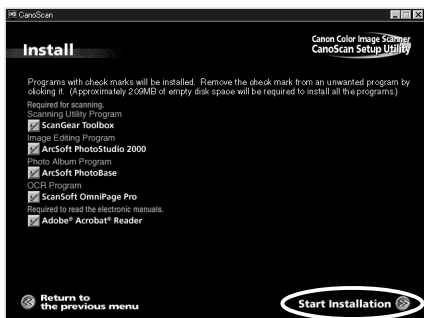
## 2. 安装应用软件

### 安装软件清单（约164MB）

- ScanGear Toolbox (10 MB) -扫描应用程序
- ArcSoft PhotoStudio 2000 (40 MB) -图像编辑程序
- ArcSoft PhotoBase (60 MB) -像片集程序
- RosettaStone (30 MB) -OCR（光学字符识别）程序
- Adobe Acrobat Reader (24 MB) -电子手册阅读程序

### 安装顺序

- 1. 出现CanoScan安装应用程序主菜单。**  
如果CanoScan安装应用程序主菜单不自动出现，取出光盘后重新插入。
  - 2. 单击[安装软件]。**  
如果确认接受[软件用户许可协议]，单击[是]按钮。  
于是显示[安装]窗口。
  - 3. 单击[开始安装]。**
  - 4. 安装过程开始。**  
根据提示信息，单击[是]或者[下一步]按钮，继续安装。
  - 5. 安装过程完成后，单击[是]按钮。**  
电脑重新启动。
  - 6. Windows重新启动后，从驱动器取出光盘，将其妥善保存。**
- ➔ 跳至第7页。





## 安装软件清单（约94MB）

- ScanGear CS-U (10 MB) -驱动程序
- ScanGear Toolbox (10 MB) -扫描应用程序
- ArcSoft PhotoStudio (10 MB) -图像编辑程序
- ArcSoft PhotoBase (10 MB) -像片集程序
- ArcSoft OmniPage SE (30 MB) -OCR（光学字符识别）程序
- Adobe Acrobat Reader (24 MB) -电子手册阅读程序

## 安装顺序

### 1. 开启电脑。

若出现“...Would you like to look for these drivers over the internet?”，单击[Cancel]按钮。

### 2. 把CanoScan安装光盘载入电脑的驱动器中。 出现CanoScan安装应用程序主菜单。

如果没有出现窗口，双击光盘图标，然后双击安装图标。

### 3. 单击[Install the Software]。

如果确认接受[Software User License Agreement]，单击[Yes]按钮。

于是显示[Install]窗口。

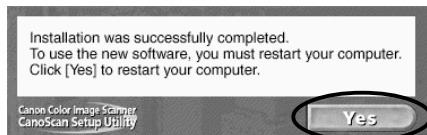
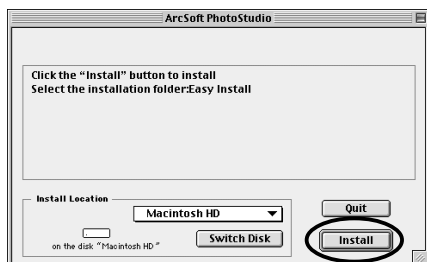
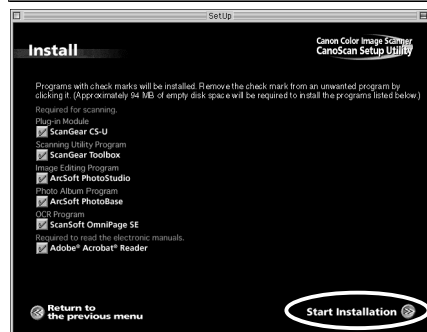
### 4. 单击[Start Installation]。

### 5. 安装过程开始。

根据提示信息，单击[Yes]、[Next]或[Install]按钮，继续安装。

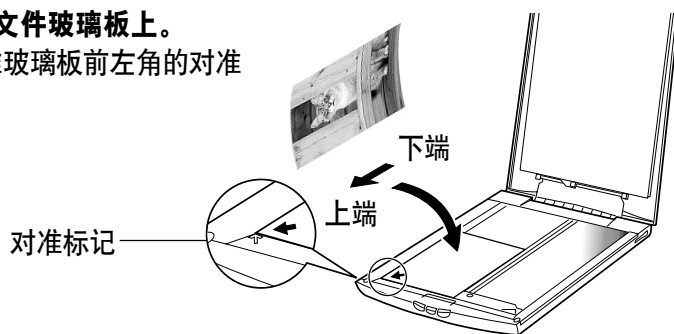
### 6. 安装过程完成后，单击[Yes]按钮。 电脑重新启动。

### 7. Windows重新启动后，从驱动器取出光盘，将其妥善保存。

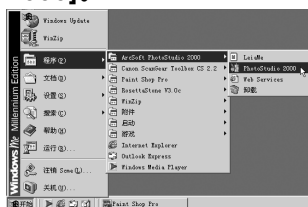


# 测试扫描仪操作

1. 将文件（照片或者图片）放到文件玻璃板上。  
文件正面向下，并将其上端对准玻璃板前左角的对准标记。



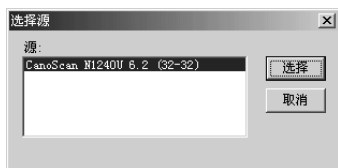
2. 选择[开始]、[程序]、[ArcSoft PhotoStudio 2000]和[PhotoStudio 2000]。



将会启动PhotoStudio 2000。

< 如果您安装了其它扫描仪或数码相机，请选择本扫描仪。 >

- a. 单击[文件]菜单，选择[选择资源]。
- b. 选择[CanoScan N670U/N676U]或者[CanoScan N1240U]后，单击[选择]按钮。



Macintosh

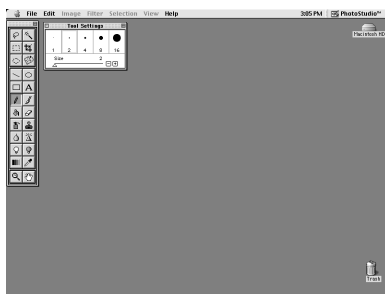
2. 双击[ArcSoft PhotoStudio]文件夹和双击[PhotoStudio]图标。



ArcSoft PhotoStudio




PhotoStudio™



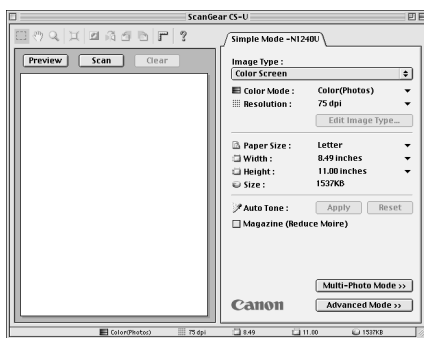
将会启动PhotoStudio。



3. 单击“获取”图标 。  
将会启动ScanGear CS-U。



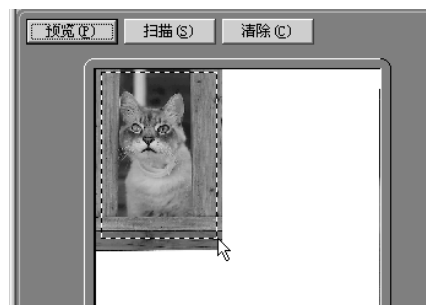
3. 单击[File]菜单，选择[Acquire]和 [ScanGear CS-U 6.2.0...]  
将会启动ScanGear CS-U。



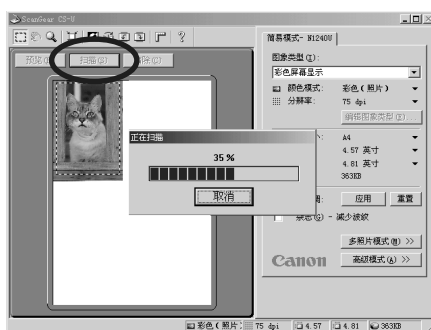
4. 单击[预览]按钮。  
完成校准程序后，开始预览扫描和逐渐地显示图像。



5. 对角拖拉鼠标，选择您打算扫描的范围。





6. 单击[扫描]按钮。  
开始最终扫描。



7. 扫描图像将在PhotoStudio窗口上出现。

8. 保存扫描图像。  
单击[文件]菜单并选择[另存为]。选择您想保存图像文件的文件夹后，输入文件名并选择文件类型，然后单击[保存]按钮。



9. 单击PhotoStudio窗口上的  或者  (关闭框)，  
将其关闭。

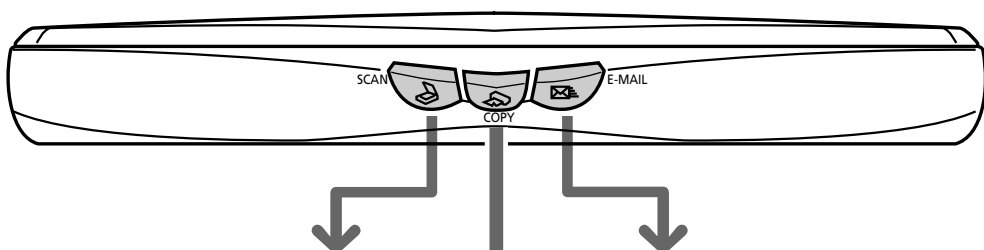
您现在已确认了扫描仪的操作。请您准备检查是否可以使用附送软件。

关于附送软件的详细说明，请参阅CanoScan安装光盘电子手册中的各软件的《产品指南》或《用户指南》。

如果扫描仪不能够执行上述操作，请参阅CanoScan安装光盘中的[故障排除]一节。

# 使用扫描仪按钮

您可以使用扫描仪前部的3个按钮，一触按钮即可方便地扫描和执行相关任务。按下按钮前，请先将文件放入扫描仪。



## [SCAN]按钮

开启ArcSoft PhotoBase窗口内的扫描图像

1. 按[SCAN]按钮。
2. 文件进行扫描。
3. 扫描图像出现在PhotoBase窗口内。



## [COPY]按钮

用打印机打印（复制）扫描图像

1. 按[COPY]按钮。
  2. 文件进行扫描。
  3. 扫描图像打印。
- 使用此功能需要安装打印机驱动程序，而且打印机必须联机。

## [E-MAIL]按钮

作为插入附件邮寄扫描图像

1. 按[E-MAIL]按钮。
2. 文件进行扫描。
3. [电子邮件程序的设置]对话框出现。从列表中选择一项后单击[确定]按钮。
  - 仅第一次扫描时需要。
4. 将会启动电子邮件软件。而且，扫描图像作为附件插入新邮件窗口。

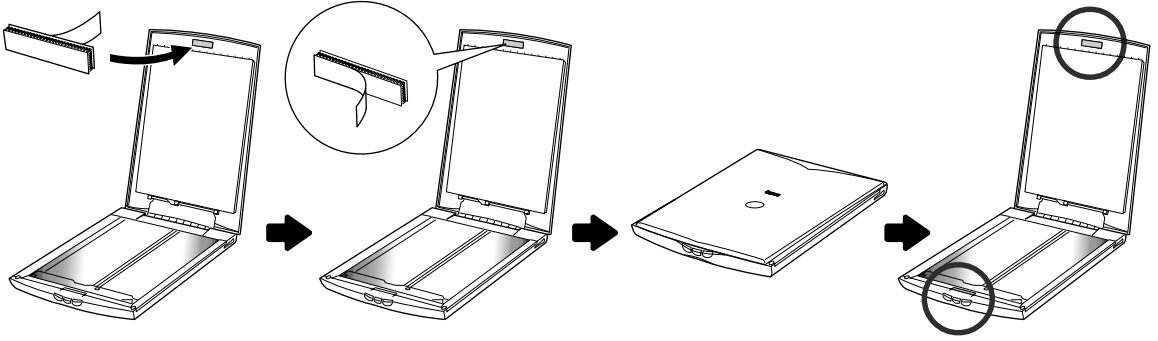


5. 键入接收人的地址、标题和邮件内容，确认需要的设置，然后发送邮件。
- 关于Windows，需要安装并驱动Outlook Express、Microsoft Outlook、Eudora、Netscape Messenger MAPI兼用电子邮件软件。有些电子邮件软件必须设置选择MAPI功能。

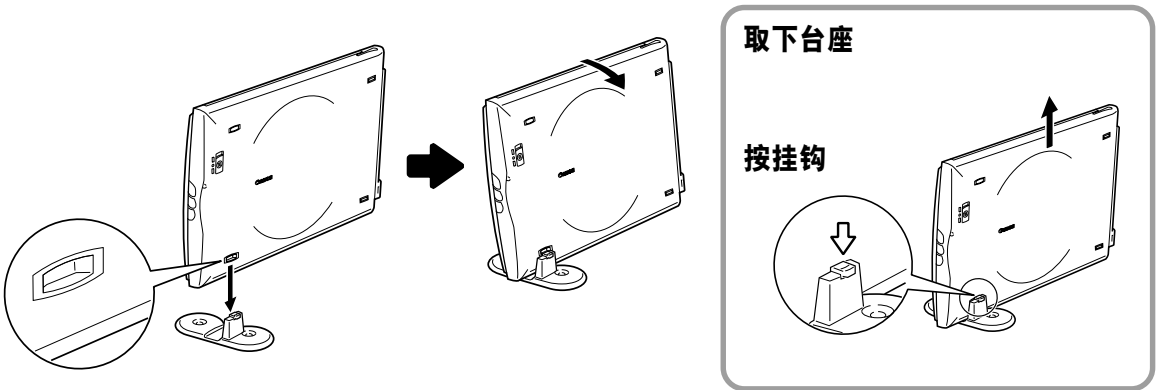
- 使用扫描仪按钮需要安装CanoScan安装光盘中的ScanGear CS-U、ScanGear Toolbox和ArcSoft PhotoBase。
- 扫描中单击[取消]按钮可以改变扫描缺省设置。关于改变设置或排列扫描仪的按钮对功能分配的详细内容，请参阅ScanGear Toolbox用户指南（电子手册）。

# 使用垂直放置的扫描仪

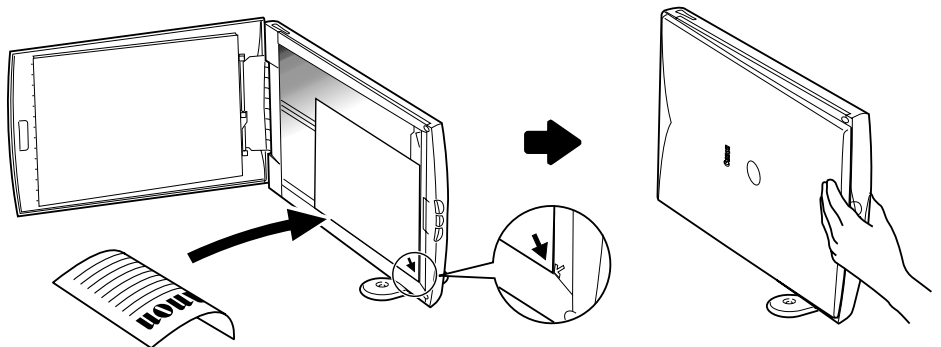
## 1. 贴上Velcro®搭链。



## 2. 安装台座。



## 3. 放入文件。



# 规格

	CanoScan N670U/N676U	CanoScan N1240U
扫描仪类型	平板式	
扫描元素	CIS (接触式图像传感器)	
光源	3色(RGB)LED	
光学分辨率	600 x 1200 dpi	1200 x 2400 dpi
(插值) 分辨率	25 - 9600 dpi (ScanGear CS-U)	
扫描位深度	彩色	每种颜色(RGB)为16位输入/ 8 位输出
	灰度	16位输入/ 8 位输出
扫描速度*1	彩色	16msec/线(600 dpi) 32msec/线(600 dpi)
	灰度	5.3msec/线(600 dpi) 10.6msec/线(1200 dpi)
	黑白	5.3msec/线(600 dpi) 10.6msec/线(1200 dpi)
预览速度*2	约15秒	
接口	USB 1.1	
最大幅面尺寸	A4/信纸: 216×297毫米(8.5×11.7寸)	
扫描仪按钮	3 按钮: SCAN、COPY、E-MAIL	
操作环境	温度	5至35度 (华氏41至95度)
	湿度	10%至90%RH (无冷凝)
电源供应	通过USB端口提供	
电源消耗	操作时: 最高2.5瓦 待机时: 1.25瓦	
最大外形尺寸	256×383×34毫米 (10.1×15.1×1.3寸)	
重量	约1.5公斤 (3.3磅)	

\*1 不包括数据传送至电脑的时间。

\*2 不包括校准处理时间。

• 规格如有更改, 恕不另行通知。

# 系统信息

此表格是用来记录购买的扫描仪的操作环境。  
如果扫描仪出现问题、与客户服务部联系时，便需要这些信息。请务必做好记录并作妥善保存。

- 修理时需要保修卡的信息。请务必记录信息并作妥善保存。
- 停止生产 7 年后，本仪器的维修服务终止。

购买日期:

销售商名称:

电话:

销售商地址:

扫描仪型号:      CanoScan     N670U     N676U     N1240U

序号（扫描仪后背上）:

## • 关于您使用的电脑

制造商名称

型号:

CPU:

时钟脉冲速度:

MHz

内存容量 (RAM) :

MB

硬盘空间:

MB

可用空间:

MB

OS:    Windows     Me     98     2000      Mac OS     8.6     9.0     9.1     X (Classic)

显示器类型:

显示器尺寸:

Inches

打印机名称:

制造商:

打印机类型:

打印机分辨率:

dpi

安装的病毒检查程序:

安装的压缩程序:

板上扩展卡:

附带的外围设备:

连接的网络名称:



# Canon

佳能总公司

佳能香港有限公司

佳能客户支持中心

北京:

北京市朝阳区光华路1号北京嘉里中心南楼10层

电话: 010-8529-8468

传真: 010-8529-8622

邮编: 100020

上海:

上海市北京东路666号上海科技京城东楼17层F室

电话: 021-5308-0154

传真: 021-5308-0243

邮编: 200001

广州:

广州市天河北路233号中信广场6308室

电话: 020-3877-1008

传真: 020-3877-1068

邮编: 510613